

Zamawiający:  
**Drawieński Park Narodowy**

**SPECYFIKACJA ISTOTNYCH WARUNKÓW ZAMÓWIENIA  
(dalej SIWZ)**

**DO ZAMÓWIENIA W TRYBIE PRZETARGU NIEOGRANICZONEGO**

Znak spr.: DU-3701- 1/2013

**PRZEDMIOT ZAMÓWIENIA  
„Ocena dotychczasowych zabiegów oraz zaplanowanie zabiegów  
na ekosystemach nieleśnych DPN”**

**Termin składania ofert:  
Otwarcie ofert:**

**26.02. 2013 r. godz. 10:00  
26.02.2013 r. godz. 10:10**

**Drawno, dnia 18.02. 2013 r.**

**Zatwierdzam:.....**



## I. Rozdział: Nazwa oraz adres Zamawiającego

**Drawieński Park Narodowy, ul. Leśników 2, 73-220 Drawno,**

NIP 594-16-00-692

Tel 957682051,

fax 957682510,

e-mail:dpn@dpn.pl,

www.dpn.pl

## II. Rozdział: Tryb udzielenia zamówienia

Postępowanie o udzielenie przedmiotowego zamówienia prowadzone jest w trybie przetargu nieograniczonego na podstawie art. 10 ust. 1 oraz art. 39 ustawy z dnia 29 stycznia 2004 r. Prawo zamówień publicznych (tekst jednolity Dz. U. z 2010 r. Nr 113, poz. 759 z późn. zm.). Wartość zamówienia nie przewyższa równowartości kwoty 130 000 euro (§1 pkt 1 Rozporządzenia PRM z dnia 16 grudnia 2011r. w sprawie kwot wartości oraz zamówień, od których jest uzależniony obowiązek przekazywania ogłoszeń Urzędowi Oficjalnych Publikacji Wspólnot Europejskich). W postępowaniu zamawiający będzie stosować także zapisy Kodeksu cywilnego w sprawach nieuregulowanych w/w ustawą (Dz. U. z 1964 r. nr 16, poz. 93 z póź. zm.).

## III. Rozdział: Opis przedmiotu zamówienia

*Przedmiotem zamówienia jest zadanie realizowane w ramach Programu Współpracy Transgranicznej 2007-2013 Maklemburgia/Pomorze Przednie/Województwo Zachodniopomorskie – INTERREG IVa. Tytuł projektu „Odnowa ekologiczna i rozwój turystyczno-przyrodniczy w polskiej i niemieckiej części zlewni rzeki Odry”. Nr umowy INT-09-0026.*

Zamówienie dotyczy wykonania badań i analizy zmian zachodzących na obiektach chronionych na terenie Drawieńskiego Parku Narodowego

1. Analiza zmian zachodzących na wytypowanych obiektach pod wpływem zabiegów ochronnych.

Analizę należy wykonać pod kątem zmian sukcesyjnych roślinności, oceny stanu siedliska oraz jego uwodnienia. W tym celu dla każdego obiektu należy sporządzić charakterystykę fitosocjologiczną w tym opisać: dynamikę, stabilność, strukturę przestrzenną fitcenozy oraz



sporządzić charakterystykę florystyczną oraz wyznaczyć granice GPS dla wszystkich występujących na obiekcie fitocenoz, na każdej powierzchni fitocenozy należy wykonać zdjęcie fitosocjologiczne i fotograficzne. Dokumentacja fotograficzna powinna być skatalogowana, ponumerowana i opisana do każdego obiektu i fitocenozy w postaci wydruku zdjęć oraz w wersji elektronicznej (DVD). W przypadku stwierdzenia występowania siedliska Natura 2000, dodatkowo należy wykonać jego ocenę zgodnie z wytycznymi Monitoringu Siedlisk Przyrodniczych Przewodnik Metodyczny pod red. W. Mroza (IOŚ 2010, 2012) oraz wypełnienie „Karty obserwacji siedliska przyrodniczego na stanowisku”.

2. Określenie zagrożeń związanych z rozpoznanymi procesami zachodzącymi w terenie.

Należy rozpoznać zachodzące procesy przyrodnicze, opisać je oraz wskazać ewentualne zagrożenia dla badanego obiektu.

3. Sporządzenie map aktualnej roślinności rzeczywistej dla obiektu (analogowe w skali 1:2500) oraz w bazie GIS.

Należy sporządzić mapy aktualnej roślinności rzeczywistej dla obiektu (analogowej w skali 1:2500) oraz w bazie GIS.

4. Sporządzenie map siedlisk Natura 2000 (jeśli stwierdzono) dla obiektu (analogowe w skali 1:2500) oraz w bazie GIS.

Należy sporządzić mapy siedlisk Natura 2000 (jeśli stwierdzono) dla obiektu (analogowych w skali 1:2500) oraz w bazie GIS.

5. Sporządzenie wykazu wszystkich roślin na badanym obiekcie, oraz wykazu roślin chronionych i wymagających specjalnej ochrony.

Wykaz należy sporządzić dla wszystkich roślin na badanym obiekcie, oraz należy sporządzić wykaz roślin chronionych i wymagających specjalnej ochrony. Flora prawnie chroniona zgodna z RMS z dnia 5 stycznia 2012r. w sprawie ochrony gatunkowej roślin. Wykaz roślin „specjalnej troski” zgodny z opracowaniem „Gatunki specjalnej troski występujące na terenie Drawieńskiego Parku Narodowego” (Kujawa -Pawlaczyk J. 1999). Listę można uzupełnić o nowe gatunki, które zdaniem autorów prac fitosocjologicznych powinny znaleźć się na liście i podlegać szczególnej ochronie. W przypadku stwierdzenia występowania gatunków roślin z załączników Dyrektywy Siedliskowej należy dodatkowo wykonać ocenę stanowiska zgodnie z wytycznymi Monitoringu Gatunków Roślin Przewodnik Metodyczny pod red. J. Perzanowskiej (IOŚ 2010, 2012) oraz wypełnienie „Karty obserwacji gatunku na stanowisku”



6. Sporządzenie mapy lokalizacji roślin chronionych oraz wymagających specjalnej ochrony (analogowe w skali 1:2500) oraz w bazie GIS.

Należy sporządzić mapy lokalizacji roślin chronionych oraz wymagających specjalnej ochrony (analogowej w skali 1:2500) oraz w bazie GIS.

7. Zaproponowanie lokalizacji stałych punktów pomiarowych w celu prowadzenia monitoringu zachodzących procesów, określenie metodyki i zakresu monitoringu.

Należy zaproponować lokalizację stałych punktów pomiarowych w celu prowadzenia monitoringu przyrodniczego, opisanie metodyki i zakresu monitoringu. Dołączenie schematu rozmieszczenia punktów pomiarowych. Zaznaczenie w terenie punktów monitoringu niebieskim palikiem z nr stanowiska (palik z drewna twardego o trwałości min 5 lat) oraz wskazanie współrzędnych GPS.

8. Sporządzenie listy propozycji sposobów ochrony obiektu, gatunków roślin oraz zapobiegania zagrożeniom w przyszłości.

Należy sporządzić listy propozycji sposobów ochrony obiektu, gatunków roślin oraz zapobiegania zagrożeniom w przyszłości.

9. Wykonanie pomiarów analitycznych w celu zbadania zachodzących procesów.

Należy wykonać pomiary analityczne w celu zbadania zachodzących procesów należy wykonać indywidualnie dla każdego obiektu.

Badania należy wykonać na 6 wytypowanych obiektach o łącznej powierzchni 173,61 ha:

1. Łąki Pod Kasztanem (oddz. 51f)
2. Łunoczka (oddz. 103h, i)
3. Dolne Miradzkie Łąki (oddz. 53i, 56c, d)
4. Północne Łąki (oddz. 12b, d, g, l, 13a, b, h, i, 19a, b)
5. Górki Konotopskie (oddz. 142a, dz.34/3, 36/2, 38/2)
6. OOŚ Zatom (oddz. 143j, k)

#### **Tytuły opracowanych dokumentacji:**

„Ocena stanu ochrony obiektu Łąki Pod Kasztanem (oddz. 51f)”

„Ocena stanu ochrony obiektu Łunoczka (oddz. 103h, i)”

„Ocena stanu ochrony obiektu Dolne Miradzkie Łąki (oddz. 53i, 56c, d)”



„Ocena stanu ochrony obiektu Północne Łąki (oddz. 12b, d, g, l, 13a, b, h, i, 19a, b)”

„Ocena stanu ochrony obiektu Górki Konotopskie (oddz. 142a, dz.34/3, 36/2, 38/2)”

„Ocena stanu ochrony obiektu OOS Zatoni (oddz. 143j, k)”

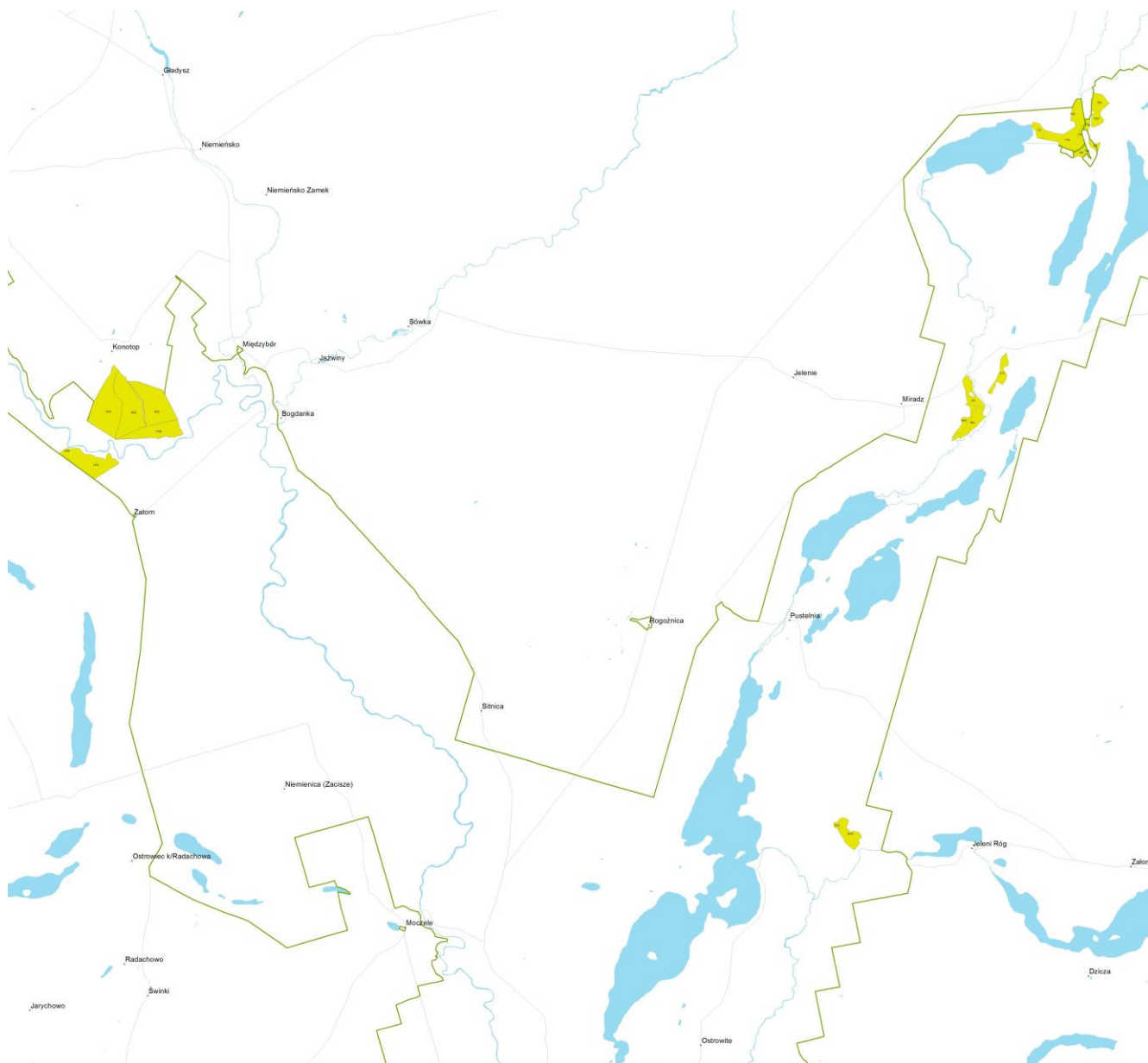
Każda pozycja sporządzona w postaci opracowania wraz z załącznikami mapowymi i fotograficznymi w 3 egzemplarzach i w wersji elektronicznej na płytach DVD

Zamawiający udostępni Wykonawcy mapy w wersji analogowej (papierowej) w skali 1:25000 oraz wersji cyfrowej (dane przestrzenne) – warstwę opisu taksacyjnego w formacie pliku SHP w układzie odniesienia 1992 wraz z innymi warstwami przestrzennymi potrzebnymi do wykonania zamówienia a będącymi w posiadaniu Parku.

**Szczegółowy opis zamówienia został zawarty w załączniku nr 1 do SIWZ**

Lokalizację obiektów przedstawia poniższa mapa.





Zamawiający uzna ofertę za złożoną poprawnie, jeżeli będzie ona obejmować cały zakres usług przewidzianych w opisie przedmiotu zamówienia.

**Wspólny Słownik Zamówień (CPV): 90711500-9**

#### **IV. Rozdział: Opis części zamówienia, jeżeli zamawiający dopuszcza składanie ofert częściowych.**

Zamawiający nie dopuszcza możliwości składania ofert częściowych.



**V. Rozdział: Informacje o przewidywanych zamówieniach uzupełniających, o których mowa w art. 67 ust. 1 pkt. 6 i 7 lub art. 134 ust. 6 pkt. 3 i 4 ustawy, jeżeli zamawiający przewiduje udzielenie takich zamówień.**

Zamawiający nie przewiduje możliwości udzielenia zamówień uzupełniających.

**VI. Rozdział: Oferty wariantowe**

Zamawiający nie dopuszcza składania ofert wariantowych.

**VII. Rozdział: Termin wykonania zamówienia.**

Zamówienie będzie realizowane od dnia podpisania umowy do 30 września 2013.

**VIII. Rozdział: Warunki udziału w postępowaniu oraz opis sposobu oceny spełniania tych warunków.**

1. Zgodnie z art. 22 ust. 1 ustawy o udzielenie zamówienia mogą ubiegać się Wykonawcy, którzy spełniają warunki dotyczące:

1.1 Posiadania uprawnień do wykonania określonej działalności lub czynności, jeżeli przepisy prawa nakładają obowiązek ich posiadania;

1.2 Posiadania wiedzy i doświadczenia;

1.3 Dysponowania odpowiednim potencjałem technicznym oraz osobami zdolnymi do wykonania zamówienia;

1.4 Sytuacji ekonomicznej i finansowej.

*Zgodnie z art. 26 ust. 2b ustawy Wykonawca może polegać na wiedzy i doświadczeniu, potencjale technicznym, osobach zdolnych do wykonania zamówienia lub zdolnościach finansowych innych podmiotów, niezależnie od charakteru prawnego łączących go z nim stosunków. Wykonawca w takiej sytuacji zobowiązany jest udowodnić Zamawiającemu, iż będzie dysponował zasobami niezbędnymi do realizacji zamówienia, w szczególności przedstawiając w tym celu pisemne zobowiązanie tych podmiotów do oddania mu do dyspozycji niezbędnych zasobów na okres korzystania z nich przy wykonywaniu zamówienia.*

2. Opis sposobu dokonania oceny spełniania warunków udziału w postępowaniu.

2.1 Ocena warunków udziału w postępowaniu zostanie dokonana na zasadzie: Wykonawca „spełnia” albo „nie spełnia” poszczególnych warunków.



2.2 Zamawiający oceni, czy Wykonawca spełnia warunki, o których mowa w pkt. 1 na podstawie złożonego wraz z ofertą oświadczenia oraz dokumentów, które zostały szczegółowo opisane w rozdziale IX w pkt.1.

2.2.1 Zamawiający uzna za spełniony warunek posiadania wiedzy i doświadczenia w przypadku, gdy wykonawca wykaże, że:

- w okresie ostatnich 3lat przed upływem terminu składania ofert, a jeżeli okres prowadzenia działalności jest krótszy – w tym okresie, zrealizował, co najmniej jedną usługę o charakterze zgodnym z przedmiotem zamówienia - (kwota zamówienia min. 70 000,00 złotych brutto) na terenie obszaru chronionego. **Przez charakter zgodny z przedmiotem zamówienia Zamawiający rozumie prace polegające na inwentaryzacji gatunków i siedlisk przyrodniczych.**

2.2.2 Zamawiający uzna za spełniony warunek dysponowania odpowiednim potencjałem technicznym oraz osobami zdolnymi do wykonania zamówienia, gdy Wykonawca wykaże, iż dysponuje minimum 1 osobą posiadającą wyższe wykształcenie w dziedzinie nauk przyrodniczych, posiadającą doświadczenie w zakresie inwentaryzacji gatunków i siedlisk przyrodniczych Natura 2000 (minimum 2 inwentaryzacje) i jest autorem lub współautorem przynajmniej 2 publikacji recenzowanych z zakresu swojej dziedziny.

3. Z postępowania o udzielenie zamówienia wyklucza się Wykonawców spełniających którąkolwiek z przesłanek określonych w art. 24 ust. 1.

3.1 Zamawiający oceni czy Wykonawca podlega wykluczeniu z postępowania z powodu spełnienia przesłanek określonych w art. 24 ust. 1 ustawy odpowiednio na podstawie złożonych wraz z ofertą dokumentów żądanych przez Zamawiającego zgodnie z § 2 ust. 1 pkt. 1-6 rozporządzenia prezesa Rady Ministrów z dnia 30 grudnia 2009 r. w sprawie rodzaju dokumentów, jakich może żądać Zamawiający od Wykonawcy, oraz form, w jakich te dokumenty mogą być składane (Dz. U. z 2009 r., Nr 226, poz. 1817), zwanego dalej rozporządzeniem, potwierdzających brak podstaw do wykluczenia z postępowania o udzielenie zamówienia, tj.:

3.1.1 Oświadczenia o braku podstaw do wykluczenia.

3.1.2. Aktualnego odpisu z właściwego rejestru lub oświadczenia w zakresie art. 24ust.1 pkt.2 ustawy.

3.2 W przypadku Wykonawców wspólnie ubiegających się o udzielenie zamówienia żaden z nich nie może podlegać wykluczeniu z postępowania na podstawie art. 24 ustawy.





3.3 Jeżeli wykonawca ma siedzibę lub miejsce zamieszkania poza terytorium Rzeczypospolitej Polskiej, zamiast dokumentów, o których mowa w pkt. 3.1 niniejszego rozdziału:

3.3.1 pkt. 3.1.2 – składa dokument lub dokumenty wystawione w kraju, w którym ma siedzibę lub miejsce zamieszkania potwierdzające odpowiednio, że:

a) nie otwarto jego likwidacji ani nie ogłoszono upadłości.

3.4 Wymagane dokumenty zostały szczegółowo opisane w rozdziale VIII pkt 2 SIWZ.

3.5 Ocena wykazania braku podstaw do wykluczenia z postępowania zostanie dokonana na zasadzie Wykonawca „spełnia” albo „nie spełnia” poszczególne przesłanki określone w art. 24 ust. 1 pkt. 1 – 9 ustawy.

## **IX. Rozdział: Wykaz oświadczeń lub dokumentów, jakie mają dostarczyć Wykonawcy.**

1. W celu potwierdzenia spełniania przez Wykonawcę warunków udziału w postępowaniu, o których mowa w art. 22 ust. 1 ustawy, Zamawiający żąda złożenia następujących dokumentów:

1.1 Oświadczenia o spełnieniu warunków udziału w postępowaniu zgodnie z art. 22 ust 1 ustawy, wypełnionego według formularza określonego w załączniku nr 2 do SIWZ (*Oryginał dokumentu lub kopia poświadczona za zgodność z oryginałem przez Wykonawcę – poświadczenie musi być dokonane imienną pieczętką(-kami) i podpisem(-ami) osoby(osób) uprawnionej(-ych) do składania wszelkich oświadczeń i występowania w imieniu Wykonawcy lub innych osób upoważnionych stosownym pełnomocnictwem wraz z datą i napisem „za zgodność z oryginałem”. Zamawiający zastrzega, iż może zażądać od Wykonawcy przedstawienia oryginałów lub notarialnie potwierdzonych kopii stosownych dokumentów celu potwierdzenia ich prawdziwości) – w załączeniu druk do ewentualnego wykorzystania. Oryginał oświadczenia musi być podpisany przez osobę/osoby uprawnioną/uprawione do reprezentowania Wykonawcy.*

W przypadku oferty składanej przez Wykonawców występujących wspólnie na podstawie art. 23 ustawy, Wykonawcy składają oświadczenie odpowiednio jako np. oświadczenie łączne lub oddzielne oświadczenia.



1.2 Wykaz wykonanych usług w zakresie niezbędnym do wykazania spełniania warunku w wiedzy i doświadczenia, wykonanych w okresie ostatnich trzech lat przed upływem terminu składania ofert albo wniosków o dopuszczenie do udziału w postępowaniu, a jeżeli okres prowadzenia działalności jest krótszy — w tym okresie z podaniem ich rodzaju, wartości, daty i miejsca wykonania oraz załączeniem dokumentu potwierdzającego, że prace zostały wykonane prawidłowo. **Przez charakter zgodny z przedmiotem zamówienia Zamawiający rozumie prace polegające na inwentaryzacji gatunków i siedlisk przyrodniczych.**

W przypadku Wykonawców wspólnie ubiegających się o udzielenie zamówienia wykaz podpisuje wyznaczony pełnomocnik - w załączeniu druk do ewentualnego wykorzystania **załącznik nr 4 do SIWZ.**

1.3 Wykaz osób, które będą uczestniczyć w wykonywaniu zamówienia, w szczególności odpowiedzialnych za świadczenie usług, kontrolę jakości wraz z informacjami na temat ich kwalifikacji zawodowych, doświadczenia i wykształcenia niezbędnych do wykonania zamówienia, a także zakresu wykonywanych przez nie czynności, oraz informacją o podstawie dysponowania tymi osobami – do ewentualnego wykorzystania **załącznik nr 5 do SIWZ.** W wykazie tym Wykonawca musi wykazać, iż dysponuje minimum 1 osobą posiadającą wyższe wykształcenie w dziedzinie nauk przyrodniczych, posiadającą doświadczenie w zakresie inwentaryzacji gatunków i siedlisk przyrodniczych Natura 2000 (minimum 2 inwentaryzacje) i jest autorem lub współautorem przynajmniej 2 publikacji recenzowanych z zakresu swojej dziedziny.

2. W celu wykazania braku podstaw do wykluczenia z postępowania o udzielenia zamówienia Wykonawcy w okolicznościach, o których mowa w art. 24 ust 1 ustawy, Zamawiający żąda złożenia następujących dokumentów:

2.2 Aktualnego odpisu z właściwego rejestru, jeżeli odrębne przepisy wymagają wpisu do rejestru, w celu wykazania braku podstaw do wykluczenia w oparciu o art. 24 ust. 1 pkt. 2 ustawy, wystawionego nie wcześniej niż 6 miesięcy przed upływem terminu składania ofert a w stosunku do osób fizycznych oświadczenia w zakresie art. 24 ust. 1 pkt. 2 ustawy (*Oryginał dokumentu lub kopia poświadczona za zgodność z oryginałem przez Wykonawcę – poświadczenie musi być dokonane imienną pieczętką(-kami) i podpisem(-ami) osoby(osób) uprawnionej(-ych) do składania wszelkich oświadczeń i występowania w imieniu wykonawcy lub innych osób upoważnionych stosownym pełnomocnictwem wraz z datą i napisem „za zgodność z oryginałem”. Zamawiający zastrzega, iż może zażądać od Wykonawcy przedstawienia oryginałów lub notarialnie potwierdzonych kopii stosownych dokumentów w celu potwierdzenia ich prawdziwości),*



2.3 Pełnomocnictwa osób podpisujących ofertę do podejmowania zobowiązań w imieniu firmy składającej ofertę, o ile nie wynikają z przepisów prawa lub innych dokumentów,

W przypadku oferty składanej przez Wykonawców występujących wspólnie na podstawie art. 23 ustawy, oświadczenie Wykonawcy składają odpowiednio, jako oddzielne oświadczenia.

3. Dokumenty, o których mowa w rozdziale IX SIWZ, należy złożyć w formie oryginału lub kopii poświadczonej za zgodnością z oryginałem przez Wykonawcę.

W przypadku Wykonawców wspólnie ubiegających się o udzielenie zamówienia oraz w przypadku podmiotów, o których mowa w §1 ust. 2 i 3 rozporządzenia w sprawie rodzajów dokumentów, jakich może żądać Zamawiający od Wykonawcy, oraz form, w jakich te dokumenty mogą być składane, kopie dokumentów dotyczących odpowiednio Wykonawcy lub tych podmiotów są poświadczane za zgodność z oryginałem przez Wykonawcę lub te podmioty.

4. Oferty wspólne przedstawione przez wykonawców składających się z dwóch lub więcej przedsiębiorstw jako partnerów (np. konsorcjum), będą musiały spełniać następujące wymagania:

- a) oferta będzie zawierać informacje wymienione w rozdziale IX pkt 1, 2 dla każdego partnera konsorcjum,
- b) oferta musi być podpisana w taki sposób, by wiązała prawnie wszystkich partnerów. Osoba podpisująca ofertę musi posiadać umocowanie prawne do reprezentacji. Umocowanie musi wynikać z treści pełnomocnictwa - treść pełnomocnictwa powinna dokładnie określać zakres umocowania,
- c) wszyscy partnerzy będą ponosić odpowiedzialność solidarną za wykonanie umowy zgodnie z jej postanowieniami,
- d) jeden z partnerów konsorcjum zostanie wyznaczony jako partner kierujący (lider), upoważniony do zaciągania zobowiązań, otrzymywania poleceń oraz instrukcji dla i w imieniu każdego, jak też dla wszystkich partnerów,
- e) Zamawiający może w ramach odpowiedzialności solidarnej żądać wykonania umowy w całości przez partnera kierującego lub od wszystkich partnerów łącznie lub od każdego z osobna, albo też w inny sposób ustalony w umowie konsorcjum,
- f) składając ofertę, jak również inne dokumenty powołujące się na wykonawcę; w miejscu np. „nazwa i adres Wykonawcy” należy wpisać dane dotyczące konsorcjum, a nie pełnomocnika konsorcjum,



g) Uwaga: wszelka korespondencja oraz rozliczenia dokonywane będą wyłącznie z pełnomocnikiem (liderem).

5. Zamawiający może żądać przedstawienia oryginału lub notarialnie poświadczonej kopii dokumentu, gdy złożona kopia dokumentu jest nieczytelna bądź budzi wątpliwości, co do jej prawdziwości.

6. Dokumenty sporządzone w języku obcym są składane wraz z tłumaczeniem na język polski.

**X. Rozdział: Informacje o sposobie porozumiewania się Zamawiającego z Wykonawcami oraz przekazywania oświadczeń lub dokumentów, a także wskazanie osób uprawnionych do porozumiewania się z Wykonawcami.**

1. Zawiadomienia, wyjaśnienia, oświadczenia, wnioski oraz wszelkie inne informacje podczas postępowania o udzielenie zamówienia mogą być przekazywane pisemnie, faksem lub drogą elektroniczną.

2. Fakt otrzymania oświadczeń, wniosków, zawiadomień, oraz informacji przekazanych faksem lub drogą elektroniczną każda ze stron potwierdzi niezwłocznie na żądanie drugiej.

3. Do bezpośredniego kontaktowania się z Wykonawcami, upoważniona jest: Izabela Baczyńska w dniach od poniedziałku do piątku w godzinach 7:00 do 15:00, tel.: 95 768 20 51, e-mail: [dpn@dpn.pl](mailto:dpn@dpn.pl)

4. Wykonawca może zwracać się do Zamawiającego o wyjaśnienia dotyczące wszelkich wątpliwości związanych z SIWZ, sposobem przygotowania i złożenia oferty, kierując swoje zapytania na piśmie pod adres: Drawieński Park Narodowy, ul. Leśników 2, 73-220 Drawno. Zapytania mogą być składane także faksem pod numer: 95 768 2510, lub na adres e – mail: [dpn@dpn.pl](mailto:dpn@dpn.pl)

5. Opis sposobu udzielania wyjaśnień dotyczących SIWZ:

5.1 Zamawiający będzie stosował formę pisemną, elektroniczną bądź faksową w zakresie udzielania wyjaśnień i odpowiedzi na pytania dotyczące SIWZ.



5.2 Zamawiający niezwłocznie udzieli odpowiedzi na wszelkie zapytania związane z prowadzonym postępowaniem pod warunkiem, że zapytanie zostanie złożone w siedzibie Zamawiającego nie później niż na 2 dni przed terminem składania ofert zgodnie z art. 38 ustawy z dnia 29 stycznia 2004 r. Prawo zamówień publicznych (tekst jednolity Dz. U. z 2010 r. Nr 113, poz. 759 z późn. zm.).

5.3 W szczególnie uzasadnionych przypadkach, przed terminem składania ofert, Zamawiający może zmienić treść dokumentów składających się na SIWZ.

6. O każdej ewentualnej zmianie Zamawiający powiadomi niezwłocznie każdego z uczestników postępowania. W przypadku, gdy zmiana powodować będzie konieczność modyfikacji oferty, Zamawiający przedłuży termin składania ofert. W takim przypadku wszelkie prawa i zobowiązania Wykonawcy i Zamawiającego odnośnie wcześniej ustalonych terminów będą podlegały nowemu terminowi.

## **XI. Rozdział: Wymagania dotyczące wadium**

Ustala się wadium w wysokości: 2 500,00PLN.

1. Wykonawca wnosi wadium:

a) w pieniądzu, sposób przekazania: przelewem na nieoprocentowane konto Zamawiającego, Drawieński Park Narodowy, ul. Leśników 2, 73-220 Drawno. BGK Oddział Szczecin 56 1130 1176 0022 2122 3620 0007 z dopiskiem „wadium na ocenę zabiegów” na ekosystemach nieleśnych”.

lub w jednej z poniżej podanych form:

1) w poręczeniach lub gwarancjach bankowych,

2) w gwarancjach ubezpieczeniowych

3) w poręczeniach udzielanych przez podmioty, o których mowa w art. 6 ust.3 pkt 4 lit. b ustawy z dnia 9 listopada 2000 r. o utworzeniu Polskiej Agencji Rozwoju Przedsiębiorczości (Dz. U. Nr 109, poz. 1158 oraz z 2002 r. Nr 25, poz. 253, Nr 66, poz. 596 i Nr 216, poz. 1824),

2 Wadium należy wnieść do upływu terminu składania ofert. W przypadku wniesienia wadium w pieniądzu, za moment wniesienia wadium uznaje się moment uznania rachunku Zamawiającego. Oryginał dokumentu potwierdzającego wniesienie wadium w formie innej jak pieniądze należy złożyć w siedzibie zamawiającego Drawieński Park Narodowy, ul. Leśników 2, 73-220 Drawno, pokój 1 (sekretariat DPN).

3 Wadium wnoszone w formie poręczeń lub gwarancji musi zawierać:



- termin obowiązywania (musi obejmować okres związania oferta począwszy od upływu terminu składania ofert),
- kwotę (równa kwocie wadium),
- jednoznacznie określonego gwaranta lub poręczyciel (wystawiający gwarancję lub poręczenia),
- określonego beneficjenta gwarancji,
- bezwarunkowość dysponowania poręczeniem lub gwarancją (gwarant lub poręczyciel zobowiązany jest do przekazania kwoty poręczenia lub gwarancji na pierwsze pisemne żądanie beneficjenta, na konto wskazane przez beneficjenta),
- płatność na pierwsze żądanie (poręczyciel lub gwarant zobowiązany jest do przekazania kwoty gwarancji lub poręczenia na pierwsze pisemne żądania beneficjenta, zawierające oświadczenie dotyczące okoliczności określonych w art. 46 ust 5 ustawy),
- nieodwołalność gwarancji lub poręczenia (gwarant lub poręczyciel nie może odwołać zobowiązania wynikającego z udzielonej gwarancji lub poręczenia).

4 Brak w poręczeniu lub gwarancji jakiegokolwiek z powyższych elementów, jak również wprowadzenie warunków ograniczających Zamawiającego w korzystaniu z wadium, traktowane będzie jako nie wniesienie wadium i skutkować będzie wykluczeniem Wykonawcy.

5 Zamawiający zwróci wadium wszystkim Wykonawcom niezwłocznie po wyborze oferty najkorzystniejszej lub unieważnieniu postępowania, z wyjątkiem Wykonawcy, którego oferta została wybrana jako najkorzystniejsza, z zastrzeżeniem ust. 4a Ustawy PZP.

6 Wykonawcy, którego oferta została wybrana jako najkorzystniejsza, Zamawiający zwróci wadium niezwłocznie po zawarciu umowy w sprawie zamówienia publicznego.

7 Zamawiający zwróci niezwłocznie wadium na wniosek Wykonawcy, który wycofał ofertę przed upływem terminu składania ofert.

8 Zamawiający zażąda ponownego wniesienia wadium przez Wykonawcę, któremu zwrócono wadium na podstawie art. 47 ust. 1 PZP, jeżeli w wyniku rozstrzygnięcia odwołania jego oferta została wybrana jako najkorzystniejsza. Wykonawca musi wnieść wadium w terminie określonym przez Zamawiającego.



9 Zamawiający zatrzyma wadium, jeżeli Wykonawca w odpowiedzi na wezwanie, o którym mowa w art. 26 ust. 3 Pzp, nie złożył dokumentów lub oświadczeń, o których mowa w art. 25 ust. 1 Pzp, lub pełnomocnictw, chyba że udowodni, że wynika to z przyczyn nie leżących po jego stronie.

10 Zamawiający zatrzyma wadium, jeżeli Wykonawca, którego oferta została wybrana:

- a) odmówił podpisania umowy w sprawie zamówienia publicznego na warunkach określonych w ofercie,
- b) zawarcie umowy w sprawie zamówienia publicznego stało się niemożliwe z przyczyn leżących po stronie Wykonawcy.

## **XII. Rozdział: Termin związania z ofertą**

Termin, związania z ofertą wynosi 30 dni, zgodnie z art. 85 ustawy z dnia 29 stycznia 2004 r. Prawo zamówień publicznych (tekst jednolity Dz. U. z 2010 r. Nr 113, poz. 759 z późn. zm.). Bieg terminu rozpoczyna się wraz z upływem terminu składania ofert.

## **XIII. Rozdział: Opis sposobu przygotowania oferty.**

1. Przygotowanie oferty:

1.1. Oferta powinna być sporządzona przy użyciu formularza stanowiącego załącznik nr 8 do niniejszej specyfikacji istotnych warunków zamówienia.

1.2. Do oferty powinny być dołączone wszelkie dokumenty i oświadczenia zgodnie z wymaganiami określonymi w rozdziale VIII niniejszego SIWZ. Wówczas, gdy niniejsza specyfikacja określa w załącznikach formularz jakiegokolwiek dokumentu, Zamawiający nie wymaga posłużenia się załącznikiem do specyfikacji. Wykonawca może przygotować własny formularz pod warunkiem, iż będzie on swoją treścią odpowiadał formularzowi będącemu załącznikiem do niniejszej specyfikacji istotnych warunków zamówienia,

1.3. Oferta powinna być sporządzona w języku polskim w formie pisemnej, trwałą i czytelną techniką. Wymóg zachowania formy pisemnej oznacza konieczność złożenia własnoręcznego podpisu (art. 78 Kodeksu cywilnego).

1.4. Wszelkie poprawki lub zmiany w tekście oferty muszą być parafowane własnoręcznie przez osobę podpisującą ofertę.

**1.5. Wszystkie zapisane strony oferty powinny być parafowane przez osobę podpisującą ofertę, ponumerowane i spięte (zszyte) w sposób trwały, zapobiegający możliwości de kompletacji zawartości oferty. Wszelkie poprawki lub zmiany w tekście oferty muszą być parafowane własnoręcznie przez osobę podpisującą ofertę.**



1.6. Oferta wraz z załącznikami musi być podpisana przez Wykonawcę bądź osobę upoważnioną do reprezentacji Wykonawcy. Jeżeli upoważnienie do podpisania oferty nie wynika bezpośrednio z dokumentów rejestrowych Wykonawcy, do oferty należy dołączyć oryginał lub poświadczoną notarialnie kopię pełnomocnictwa wystawionego przez osoby do tego upoważnione.

1.7. Oferta niepodpisana przez uprawnioną osobę oraz oferta złożona przez podmioty podlegające wykluczeniu zostanie odrzucona jako oferta nieważna.

1.8. W przypadku, gdy Wykonawca składa kopię dokumentów, musi być ona poświadczona za zgodność z oryginałem przez Wykonawcę (Wykonawca składa własnoręczny podpis poprzedzony dopiskiem „za zgodność”). Jeżeli do reprezentowania Wykonawcy upoważnione są łącznie dwie lub więcej osób, kopie dokumentów muszą być potwierdzone za zgodność z oryginałem przez te osoby.

1.9. Jeżeli któryś z dokumentów składanych przez Wykonawcę jest sporządzony w języku obcym, dokument taki należy złożyć wraz z tłumaczeniem na język polski, poświadczonym przez Wykonawcę. Dokumenty złożone w języku obcym bez wymaganych tłumaczeń nie będą brane pod uwagę.

1.10 Jeżeli oferta zawiera informacje stanowiące tajemnice przedsiębiorstwa w rozumieniu przepisów art. 11 ustawy z dnia 14 kwietnia 1993 r. o zwalczaniu nieuczciwej konkurencji (Dz. U. 2003 Nr 153 poz. 1503 z późn. zm.), wówczas informacje te muszą być wyodrębnione w formie osobnego pakietu celem zachowania przez zamawiającego tajemnicy. Pakiet ten ma być wyraźnie oznaczony „Tajemnice przedsiębiorstwa - nie udostępniać innym uczestnikom postępowania”. Zamawiający nie ponosi odpowiedzialności za niezgodne z SIWZ przygotowanie w/w pakietu przez Wykonawcę. Stosowne zastrzeżenie Wykonawca winien złożyć na formularzu ofertowym. W przeciwnym razie cała oferta zostanie ujawniona na życzenie każdej zainteresowanej osoby.

1.11. Zastrzeżenie informacji, które nie stanowią tajemnicy przedsiębiorstwa w rozumieniu ww. ustawy w momencie odmowy na wezwanie Zamawiającego do odtajnienia przez Wykonawcę tej części oferty, skutkować będzie odrzuceniem oferty na podstawie art. 89 ust. 1 pkt. 1 ustawy Prawo zamówień publicznych (tekst jednolity Dz. U. z 2010 Nr 113, poz. 759).

1.12. Koszty związane z przygotowaniem oferty ponosi składający ofertę.

2. Oferta wspólna – w przypadku, kiedy ofertę składa kilka podmiotów, oferta musi spełniać następujące warunki:

2.1 Wraz z ofertą winna być przedłożona kopia umowy lub inny dokument potwierdzający zawarcie konsorcjum / spółki cywilnej, podpisane przez wszystkich partnerów, przy czym





termin, na jaki została zawarta umowa konsorcjum, nie może być krótszy niż termin realizacji zamówienia. Kopia musi być potwierdzona za zgodność z oryginałem.

2.2 Oferta winna być podpisana przez każdego partnera lub upoważnionego przedstawiciela / partnera wiodącego.

2.3 Upoważnienie do pełnienia funkcji przedstawiciela / partnera wiodącego wymaga podpisu prawnie upoważnionych przedstawicieli każdego z partnerów.

2.4 Podmioty występujące wspólnie ponoszą solidarną odpowiedzialność za niewykonanie lub nienależyte wykonanie zobowiązań.

3. Wymagania dotyczące opakowania, koperty z ofertą.

**3.1. Ofertę należy złożyć w zaklejonej nieprzejrzystej kopercie. Należy stosować kopertę zewnętrzną i wewnętrzną. Koperta zewnętrzna winna być zaadresowana do Zamawiającego i oznakowana OFERTA – „Wykonanie otworów i ich zabudowa rejestratorami na terenie Drawieńskiego Parku Narodowego” - nie otwierać przed dniem 26.02.2013r. godz. 10.00”.**

**Koperta wewnętrzna winna być zaadresowana i oznakowana jak zewnętrzna, a dodatkowo opatrzona nazwą i dokładnym adresem Wykonawcy oraz kontaktowym adresem email.**

3.2. W przypadku nieprawidłowego zaadresowania lub zamknięcia koperty, Zamawiający nie bierze odpowiedzialności za złe skierowanie przesyłki lub jej przedterminowe otwarcie.

4. Zmiany w ofercie.

4.1 Wykonawca może wprowadzić zmiany, poprawki, modyfikacje i uzupełnienia do złożonej oferty w formie pisemnej przed upływem terminu składania ofert.

4.2 Wprowadzone zmiany muszą być złożone w/g takich samych zasad jak oferta, w kopercie z dopiskiem „**ZMIANA**”.

4.3 Koperty oznakowane dopiskiem „**ZMIANA**” zostaną otwarte na sesji publicznego otwarcia ofert przy otwieraniu oferty Wykonawcy, który wprowadził zmiany i po stwierdzeniu poprawności procedury dokonania zmian, zostaną dołączone do oferty.

4.4 Wykonawca ma prawo przed upływem terminu składania ofert wycofać się z postępowania poprzez złożenie pisemnego powiadomienia (w/g takich samych zasad jak wprowadzanie zmian) z napisem na kopercie „**WYCOFANIE**”.

4.5 Koperty oznakowane „**WYCOFANIE**” będą otwierane na sesji publicznego otwarcia ofert w pierwszej kolejności. Koperty z ofertami, których dotyczy wycofanie nie będą otwierane i zostaną zwrócone Wykonawcy.



5. Wykonawca ponosi wszelkie koszty związane z przygotowaniem i złożeniem oferty.

#### **XIV. Rozdział: Miejsce oraz termin składania i otwarcia ofert.**

1. Oferty należy składać w siedzibie Zamawiającego, Drawieński Park Narodowy, ul. Leśników 2, 73-220 Drawno. Pokój nr 1 (sekretariat) **do dnia 26.02.2013 r., do godz. 10.00.**

2. Oferta złożona po terminie zostanie niezwłocznie zwrócona Wykonawcy bez otwierania.

3. Otwarcie ofert nastąpi **dnia 26.02.2013r. o godz. 10.10** W Drawieńskim Parku Narodowym, ul. Leśników 2, 73-220 Drawno. Sala narad DPN.

#### 4. Sesja otwarcia ofert

4.1. Bezpośrednio przed otwarciem ofert Zamawiający przekaże zebranych Wykonawcom informację o wysokości kwoty, jaką zamierza przeznaczyć na sfinansowanie zamówienia.

4.2. Otwarcie ofert jest jawne i nastąpi bezpośrednio po odczytaniu w/w informacji. Po otwarciu ofert przekazane zostaną następujące informacje: nazwa i siedziba Wykonawcy, którego oferta jest otwierana i cena zamówienia.

4.3 W przypadku nieobecności Wykonawcy przy otwieraniu ofert, Zamawiający prześle mu informację z otwarcia ofert, na jego pisemny wniosek.

#### **XV. Rozdział: Opis sposobu obliczenia ceny**

1. Podana cena oferty musi obejmować wszystkie usługi z uwzględnieniem podatku od towarów i usług VAT, innych opłat i podatków, opłat celnych, kosztów pierwotnej legalizacji, oraz ewentualnych upustów i rabatów. Ceny należy podać w złotych polskich w postaci zapisu cyfrowego i słownego.

2. W przypadku zmiany przepisów dotyczących ustawy o podatku od towarów i usług, strony obowiązywać będzie cena oferty z uwzględnieniem stawki VAT obowiązującej na dzień wystawienia faktury.

3. Wykonawca zobowiązany jest podać na formularzu oferty (zał. nr 8 do SIWZ) łączną cenę za wszystkie pozycje przewidziane dla zadania, na które składa swoją ofertę.

4. Cenę należy podać w walucie polskiej (PLN) z dokładnością do jednego grosza w formularzu ofertowym.

5. Określony w niniejszej SIWZ rzeczowy zakres przedmiotu zamówienia stanowi podstawę do obliczenia ceny oferty i określenia kwoty maksymalnego zobowiązania.

6. Cenę za wykonanie zamówienia należy podać na podstawie zakresu rzeczowego załączonego w SIWZ.



**XVI. Rozdział: Opis kryteriów, którymi zamawiający będzie się kierował przy wyborze oferty, wraz z podaniem znaczenia tych kryteriów i sposobu oceny ofert.**

1. Zamawiający przy wyborze najkorzystniejszej oferty będzie stosował wyłącznie jedno kryterium

Cena – 100%

2. Ocena ofert dokonana zostanie przy zastosowaniu punktowego sposobu ich klasyfikacji od 1 – 100 w oparciu o następujący wzór:

$$\text{ocena} = (\text{Cn} / \text{Cb}) \times 100;$$

gdzie: Cn - cena najniższa, Cb - cena badana.

3. Punkty będą zaokrąglane do dwóch miejsc po przecinku lub z większą dokładnością, jeżeli przy zastosowaniu wymienionego zaokrąglenia nie wystąpi różnica w ilości przyznanych punktów wynikająca z małej różnicy zaoferowanych cen.

4. Za najkorzystniejszą zostanie uznana oferta, która uzyska najwyższą liczbę punktów.

**XVII. Rozdział; Informacje dotyczące walut obcych, w jakich mogą być prowadzone rozliczenia między Zamawiającym a Wykonawcą**

Zamawiający nie dopuszcza możliwości rozliczania w walutach obcych.

**XVIII. Rozdział: Informacje o formalnościach, jakie powinny zostać dopełnione po wyborze oferty w celu zawarcia umowy w sprawie zamówienia publicznego**

1. Umowę może podpisać w imieniu Wykonawcy osoba/osoby upoważniona/upoważnione do reprezentowania Wykonawcy wymieniona/wymienione w aktualnym odpisie z właściwego rejestru albo w aktualnym zaświadczeniu o wpisie do ewidencji działalności gospodarczej lub pełnomocnik, który przedstawi stosowne pełnomocnictwo - oryginał dokumentu wystawiony przez osoby reprezentujące podmiot gospodarczy lub kopia (odpis) notarialnie poświadczona.

2. W przypadku wyboru najkorzystniejszej oferty Wykonawców wspólnie ubiegających się o udzielenie zamówienia Zamawiający żąda przed zawarciem umowy w sprawie zamówienia publicznego przedstawienia umowy regulującej współpracę tych Wykonawców ( kopia poświadczona za zgodność z oryginałem przez osobę/osoby uprawnioną/uprawnione do reprezentowania Wykonawcy lub kopia (odpis) notarialnie poświadczona), zawierającej, co najmniej:



- a) zobowiązanie do realizacji wspólnego przedsięwzięcia gospodarczego obejmującego swoim zakresem realizację przedmiotu zamówienia oraz solidarnej odpowiedzialności za realizację zamówienia „Wykonanie otworów i ich zabudowa rejestratorami na terenie Drawieńskiego Parku Narodowego”.
- b) określenie zakresu działania poszczególnych stron umowy,
- c) czas obowiązywania umowy, który nie może być krótszy niż okres obejmujący realizację zamówienia.

## **XIX. Rozdział: Wymagania dotyczące zabezpieczenia należytego wykonania umowy**

1. Zamawiający przewiduje wniesienie zabezpieczenia należytego wykonania umowy.

Od wykonawcy, którego oferta zostanie uznana jako najkorzystniejsza wymagane będzie wniesienie przed podpisaniem umowy zabezpieczenia należytego wykonania zobowiązań w wysokości 5% ceny brutto.

2. Zabezpieczenie należytego wykonania umowy może być wniesione w następujących formach:

2.1 pieniądzu na konto wskazane przez Zamawiającego;

2.2 poręczeniach bankowych lub poręczeniach spółdzielczej kasy oszczędnościowo-kredytowej, z tym że zobowiązanie kasy jest zawsze zobowiązaniem pieniężnym;

2.3 gwarancjach bankowych;

2.4 gwarancjach ubezpieczeniowych;

2.5 poręczeniach udzielanych przez podmioty, o których mowa w art. 6b ust. 5 pkt 2 ustawy z dnia 9 listopada 2000 r. o utworzeniu Polskiej Agencji Rozwoju Przedsiębiorczości.

Zabezpieczenie należytego wykonania umowy ma na celu zabezpieczenie roszczeń zamawiającego w przypadku nie wywiązywania się z ustaleń określonych w umowie. Po upływie terminów wyznaczonych na usunięcie nieprawidłowości i ponownemu jednokrotnemu wezwaniu do ich usunięcia w wyznaczonym terminie, zamawiający zleci ich wykonanie z środków wniesionych na zabezpieczenie należytego wykonania zobowiązań umowy.

Po należyтым wykonaniu umowy zabezpieczenie należytego wykonania umowy zostanie zwrócone Wykonawcy



Warunki zabezpieczenia w innej formie niż w pieniądzu - zgodnie z Prawem Zamówień Publicznych.

W przypadku nienależytego wykonania umowy kwota zabezpieczenia należytego wykonania umowy nie zostanie zwrócona Wykonawcy i pozostanie w dyspozycji Zamawiającego.

**XX. Rozdział: Istotne dla stron postanowienia, które zostaną wprowadzone do treści zawieranej umowy, ogólne warunki umowy albo wzór umowy, jeżeli Zamawiający wymaga od Wykonawcy, aby zawarł z nim umowę w sprawie zamówienia**

1. Zamawiający wymaga od Wykonawcy, aby zawarł z nim umowę w sprawie zamówienia publicznego na warunkach określonych we wzorze umowy stanowiącym załącznik nr 6 do niniejszej specyfikacji oraz stosował w rozliczeniach prac druk „Protokół odbioru robót”, którego wzór stanowi załącznik nr 7 do niniejszej specyfikacji.

2. Zmiany umowy w rozumieniu art. 144 ustawy z dnia 29 stycznia 2004 r. Prawo zamówień publicznych (tekst jednolity Dz. U. z 2010 r., Nr 113, poz. 759) nie stanowią:

a) zmiany danych związanych z obsługą administracyjno-organizacyjną umowy (np. zmiana nr rachunku bankowego),

b) zmiany danych teleadresowych, zmiany osób wskazanych do kontaktów między Stronami.

**XXI. Rozdział: Pouczenie o środkach ochrony prawnej przysługujących Wykonawcy w toku postępowania o udzielenie zamówienia**

1. Wykonawcy przysługują środki ochrony prawnej określone w dziale VI ustawy Prawo zamówień publicznych, a w szczególności:

1.1. Środki ochrony prawnej określone w niniejszym dziale przysługują Wykonawcy, a także innemu podmiotowi, jeżeli ma lub miał interes w uzyskaniu danego zamówienia oraz poniósł lub może ponieść szkodę w wyniku naruszenia przez Zamawiającego przepisów ustawy. Środki ochrony prawnej wobec ogłoszenia o zamówieniu oraz specyfikacji istotnych warunków zamówienia przysługują również organizacjom wpisanym na listę, o której mowa w art. 154 pkt 5 ustawy.

1.2. Odwołanie przysługuje wyłącznie od niezgodnej z przepisami ustawy czynności Zamawiającego podjętej w postępowaniu o udzielenie zamówienia lub zaniechania czynności, do której Zamawiający jest zobowiązany na podstawie ustawy.



1.3. Odwołanie przysługuje wyłącznie wobec czynności:

- a) opisu sposobu dokonywania oceny spełniania warunków udziału w postępowaniu,
- b) wykluczenia odwołującego z postępowania o udzielenie zamówienia,
- c) odrzucenia oferty odwołującego.

1.4. Odwołanie powinno wskazywać czynność lub zaniechanie czynności Zamawiającego, której zarzuca się niezgodność z przepisami ustawy, zawierać zwięzłe przedstawienie zarzutów, określać żądanie oraz wskazywać okoliczności faktyczne i prawne uzasadniające wniesienie odwołania.

1.5. Odwołanie wnosi się do prezesa KIO w formie pisemnej albo elektronicznej opatrzonej bezpiecznym podpisem elektronicznym weryfikowanym za pomocą ważnego kwalifikowanego certyfikatu.

1.6. Odwołujący przesyła kopię odwołania Zamawiającemu przed upływem terminu do wniesienia odwołania w taki sposób, aby mógł on zapoznać się z jego treścią przed upływem tego terminu. Domniemywa się, iż Zamawiający mógł zapoznać się z treścią odwołania przed upływem terminu do jego wniesienia, jeżeli przesłanie jego kopii nastąpiło przed upływem terminu do jego wniesienia za pomocą jednego ze sposobów określonych w art. 27 ust. 2 ustawy.

1.7. Wykonawca może w terminie przewidzianym do wniesienia odwołania poinformować Zamawiającego o niezgodnej z przepisami ustawy czynności podjętej przez niego lub zaniechaniu czynności, do której jest on zobowiązany na podstawie ustawy, na które nie przysługuje odwołanie na podstawie art. 180 ust. 2 ustawy.

1.8. W przypadku uznania zasadności przekazanej informacji Zamawiający powtarza czynność albo dokonuje czynności zaniechanej, informując o tym Wykonawców w sposób przewidziany w ustawie dla tej czynności.

1.9. Na czynności, o których mowa w pkt. 8 nn. rozdziału, nie przysługuje odwołanie, z zastrzeżeniem pkt. 3 nn. rozdziału.

1.10. Zgodnie z treścią art. 182 ust. 1 pkt 2 ustawy odwołanie wnosi się w terminie 5 dni od dnia przesłania informacji o czynności Zamawiającego stanowiącej podstawę jego wniesienia, – jeżeli zostały przesłane w sposób określony w art. 27 ust. 2 ustawy, albo w terminie 10 dni, – jeżeli zostały przesłane w inny sposób.



- 1.11. Odwołanie wobec treści ogłoszenia o zamówieniu, także wobec postanowień specyfikacji istotnych warunków zamówienia, wnosi się w terminie 5 dni od dnia zamieszczenia ogłoszenia w Biuletynie Zamówień Publicznych lub specyfikacji istotnych warunków zamówienia na stronie internetowej.
- 1.12. Odwołanie wobec czynności innych niż określone w pkt 10 i pkt 11 nn. rozdziału wnosi się w terminie 5 dni od dnia, w którym powzięto lub przy zachowaniu należytej staranności można było powziąć wiadomość o okolicznościach stanowiących podstawę jego wniesienia.
- 1.13. W przypadku wniesienia odwołania wobec treści ogłoszenia o zamówieniu lub postanowień specyfikacji istotnych warunków zamówienia Zamawiający może przedłużyć termin składania ofert.
- 1.14. Zamawiający przesyła niezwłocznie, nie później niż w terminie 2 dni od dnia otrzymania, kopię odwołania innym Wykonawcom uczestniczącym w postępowaniu o udzielenie zamówienia, a jeżeli odwołanie dotyczy treści ogłoszenia o zamówieniu lub postanowień specyfikacji istotnych warunków zamówienia, zamieszcza ją również na stronie internetowej, na której jest zamieszczone ogłoszenie o zamówieniu lub jest udostępniana specyfikacja, wzywając wykonawców do przystąpienia do postępowania odwoławczego.
- 1.15. W przypadku wniesienia odwołania po upływie terminu składania ofert bieg terminu związania ofertą ulega zawieszeniu do czasu ogłoszenia przez Izbę orzeczenia.
- 1.16. Do postępowania odwoławczego stosuje się odpowiednio przepisy ustawy z dnia 17 listopada 1964 r. – Kodeks postępowania cywilnego o sądzie polubownym (arbitrażowym), jeżeli ustawa nie stanowi inaczej.

### **Załączniki:**

Załącznik nr 1 – Szczegółowy opis przedmiotu zamówienia

Załącznik nr 2 – Oświadczenie o spełnianiu warunków udziału zgodnie z art. 22 ustawy  
Prawo zamówień publicznych

Załącznik nr 3 – Oświadczenie o niepodleganiu wykluczeniu z powodów, o których mowa w  
art. 24 ustawy Prawo zamówień publicznych

Załącznik nr 4 – Wykaz usług



Załącznik nr 5 – Wykaz osób

Załącznik nr 6 – Wzór umowy

Załącznik nr 7 – Protokół odbioru robót

Załącznik nr 8 – Formularz ofertowy

