



## Księga znaku

- a. Wersja podstawowa pozioma
- b. Wersja podstawowa okrągła
- c. Kolorystyka
- d. Typografia
- e. Warianty w skali szarości
- f. Warianty achromatyczne
- g. Warianty achromatyczne negatywowe
- h. Pole ochronne
- i. Wielkość minimalna
- j. Właściwe aplikowanie na tłach

## Księga znaku

### a. Wersja podstawowa pozioma

Logo w wariantach podstawowych występuje na białym tle. Ma ono dwie wersje: poziomą i okrągłą.

Wersja podstawowa pozioma składa się z dwóch elementów:

1. Część graficzna – sygnet – zilustrowany symbol parku wpisany w formę koła.
2. Część typograficzna – logotyp – nazwa parku pisana obok w dwóch wierszach. Kolor napisu jest ciemnoszary (określony dokładniej w dalszej części książki).

Kolorystyka znaku jest ściśle określona. Układ i wzajemne proporcje ww. elementów w obydwóch wersjach są stałe i nie mogą być zmieniane.



Drawieński  
Park Narodowy

## Księga znaku

### b. Wersja podstawowa okrągła

Wersja podstawowa okrągła składa się z dwóch elementów:

1. Część graficzna – sygnet – zilustrowany symbol parku wpisany w formę koła.
2. Część typograficzna – logotyp – nazwa parku wpisana po obwodzie sygnetu. Napis w kolorze czarnym umieszczony jest na jasnoszarym otoku (kolor określony dokładniej w dalszej części książki).



## Księga znaku

## c. Kolorystyka

Obok zdefiniowano szczegółową specyfikację kolorów użytych w podstawowej poziomej wersji logo.

Precyzyjnie określono wartości dla przestrzeni kolorów CMYK (wykorzystywanej w druku), RGB (wykorzystywanej do wyświetlania na ekranach) oraz w zapisie szesnastkowym (znajdującym zastosowanie w internecie). Przestrzeń używanych kolorów jest zależna od specyfiki projektu.



Drawieński  
Park Narodowy



CMYK:  
49 · 13 · 0 · 0  
RGB:  
138 · 191 · 227  
HEX:  
#8ABFE3



CMYK:  
57 · 63 · 76 · 62  
RGB:  
68 · 52 · 37  
HEX:  
#443425



CMYK:  
40 · 0 · 85 · 20  
RGB:  
148 · 172 · 59  
HEX:  
#94AC3B



CMYK:  
0 · 0 · 0 · 20  
RGB:  
216 · 216 · 216  
HEX:  
#D8D8D8



CMYK:  
0 · 0 · 0 · 80  
RGB:  
88 · 88 · 88  
HEX:  
#585858

## Księga znaku

### c. Kolorystyka

Obok zdefiniowano szczegółową specyfikację kolorów użytych w podstawowej okrągłej wersji logo.

Precyzyjnie określono wartości dla przestrzeni kolorów CMYK, RGB oraz w zapisie szesnastkowym.



CMYK:  
49 · 13 · 0 · 0  
RGB:  
138 · 191 · 227  
HEX:  
#8ABFE3



CMYK:  
57 · 63 · 76 · 62  
RGB:  
68 · 52 · 37  
HEX:  
#443425



CMYK:  
40 · 0 · 85 · 20  
RGB:  
148 · 172 · 59  
HEX:  
#94AC3B



CMYK:  
0 · 0 · 0 · 20  
RGB:  
216 · 216 · 216  
HEX:  
#D8D8D8



CMYK:  
0 · 0 · 0 · 100  
RGB:  
0 · 0 · 0  
HEX:  
#000000

## Księga znaku

Na potrzeby systemu identyfikacji wizualnej skomponowano gamę trzech kolorów identyfikujących park. Kolorystyka trzech poziomych pasków jest charakterystycznym elementem graficznym parku we wspólnym systemie identyfikacji wizualnej Polskich Parków Narodowych.

Obok zdefiniowano szczegółową specyfikację triady dla przestrzeni kolorów CMYK, RGB oraz w zapisie szesnastkowym.

## c. Kolorystyka



CMYK:  
49 · 13 · 0 · 0  
RGB:  
138 · 191 · 227  
HEX:  
#8ABFE3



CMYK:  
57 · 63 · 76 · 62  
RGB:  
68 · 52 · 37  
HEX:  
#443425



CMYK:  
40 · 0 · 85 · 20  
RGB:  
148 · 172 · 59  
HEX:  
#94AC3B

## Księga znaku

## d. Typografia

W logotypie zostały użyte kroje pisma z rodziny Helvetica Neue LT Pro.

W wersji okrągłej zastosowano odmianę 55 Roman, a w wersji poziomej odmianę 45 Light.



HELvetica NEUE LT PRO  
55 ROMAN



Drawieński  
Park Narodowy

HELvetica NEUE LT PRO  
45 LIGHT

## Księga znaku

### e. Warianty w skali szarości

Znaki w wersji okrągłej i poziomej w wariantcie w skali szarości.

Element graficzny w sygnecie został przedstawiony w odcieniach jednej barwy – wykorzystuje barwy przejściowe – odcienie szarości od czerni do bieli.

Typografia w obydwóch wersjach pozostała bez zmian. Nie zmienił się również kolor otoku w wersji okrągłej.

Wersja monochromatyczna powinna być używana, gdy lepiej spełnia założenia projektu, lub gdy takie są ograniczenia techniczne (np. druk czarno-biały).



Drawieński  
Park Narodowy



## Księga znaku

### f. Warianty achromatyczne

Obok pokazano znaki w wersji okrągłej i poziomej w wariacie achromatycznym.

Element graficzny w sygnecie został przedstawiony w postaci tylko dwóch barw – czerni i bieli. Kształt koła został dopełniony czarnym obrysem.

W wersji okrągłej otok jest biały z czarnym obrysem dookoła. W wersji poziomej kolor liter został zmieniony na czarny.

Wersja monochromatyczna powinna być używana, gdy lepiej spełnia założenia projektu, lub gdy takie są ograniczenia techniczne (np. grawerowanie).



Drawieński  
Park Narodowy

## Księga znaku

### g. Warianty achromatyczne negatywowe

Obok pokazano znaki w wersji okrągłej i poziomej w wariantcie achromatycznym negatywowym.

Element graficzny w sygnecie został przedstawiony w postaci tylko dwóch barw – czerni i bieli. Kształt koła został dopełniony białym obrysem.

W wersji okrągłej otok jest czarny z białym obrysem dookoła. W wersji poziomej kolor liter został zmieniony na biały.

Wersja monochromatyczna powinna być używana, gdy lepiej spełnia założenia projektu, lub gdy takie są ograniczenia techniczne (np. nadruk jednym kolorem na gadżecie reklamowym).



## Księga znaku

### h. Pole ochronne

Pole ochronne to przestrzeń wokół znaku, w której nie powinien znaleźć się żaden obcy graficznie element. Pozostawienie przestrzeni wokół znaku jest niezbędne dla zachowania jego czytelności.

Do wyznaczenia pola ochronnego należy użyć półtorej wysokości litery „P” z logo w jego 100% wielkości.

Sposób wyznaczania pola ochronnego:

- w wersji okrągłej: odległość  $1\frac{1}{2}P$  od krawędzi otoku;
- w wersji poziomej: odległość  $1\frac{1}{2}P$  od dolnej, lewej i górnej krawędzi koła sygnetu oraz odległość  $1\frac{1}{2}P$  od prawej krawędzi liter logotypu.

Pole ochronne w wersjach w skali szarości i monochromatycznych wyznaczamy w taki sam sposób jak w wersji podstawowej.

$\text{P} \times 1,5$



$\text{P} \times 1,5$



## Księga znaku

### i. Wielkość minimalna

Wielkość minimalna określa rozmiar, poniżej którego nie należy pomniejszać logo, aby nie stracić jego czytelności.

Dla wersji poziomej wartość ta została ustalona na 6 mm, a dla wersji okrągłej na 12 mm wysokości znaku

Dla wszystkich wariantów (wersja podstawowa, w skali szarości, monochromatyczna) przyjęto taką samą wartość wielkości minimalnej.



## Księga znaku

Prawidłowa aplikacja na kolorowym tle wymaga wyboru właściwej wersji znaku.

Na bieli, na tłach zbliżonych do naturalnego koloru papieru (bardzo jasne żółcie i szarości) oraz na aplach koloru o bardzo małym nasyceniu stosujemy podstawową wersję znaku (w wariantcie okrągłym lub poziomym).

## j. Właściwe aplikowanie na tłach



Drawieński  
Park Narodowy



Drawieński  
Park Narodowy



Drawieński  
Park Narodowy



Drawieński  
Park Narodowy



Drawieński  
Park Narodowy



Drawieński  
Park Narodowy



Drawieński  
Park Narodowy



Drawieński  
Park Narodowy

## Księga znaku

Na jednolitym, słabo nasyconym tle możemy również stosować wersję monochromatyczną znaku (okrągłą lub poziomą).

Wybór tej wersji logo powinien być podyktowany założeniami projektowymi lub ograniczeniami technicznymi (np. możliwość druku tylko jednym kolorem farby).

## j. Właściwe aplikowanie na tłach



Drawieński  
Park Narodowy



Drawieński  
Park Narodowy



Drawieński  
Park Narodowy



Drawieński  
Park Narodowy



Drawieński  
Park Narodowy



Drawieński  
Park Narodowy



Drawieński  
Park Narodowy



Drawieński  
Park Narodowy

## Księga znaku

Na jednolitym tle o dużym nasyceniu stosujemy logo w wersji achromatycznej negatywowej (okrągłe lub poziome).

## j. Właściwe aplikowanie na tłach



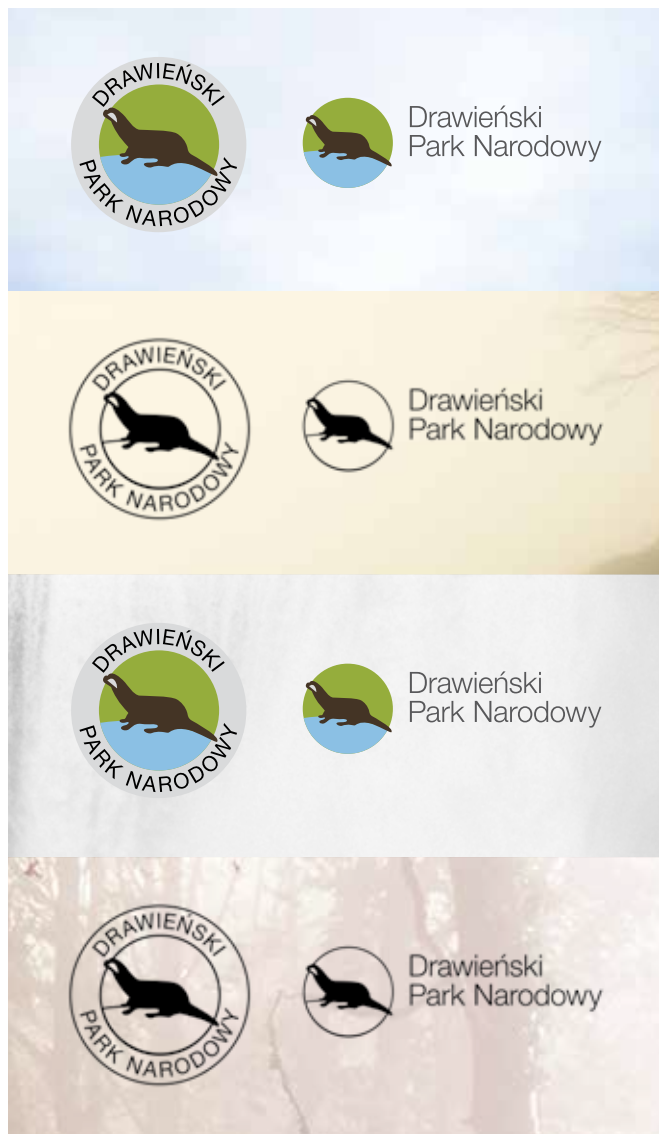
## Księga znaku

Umieszczając logo na tle zdjęciowym należy ocenić stopień nasycenia konkretnego fragmentu tła.

Na tle zdjęciowym o małym nasyceniu koloru stosujemy logo w wersji podstawowej lub achromatycznej (okrągłe lub poziome).

Na tle zdjęciowym o dużym nasyceniu koloru stosujemy logo w wersji achromatycznej negatywowej (okrągłe lub poziome).

## j. Właściwe aplikowanie na tłach





## Księga znaku

Jeżeli umieszczenie logo bezpośrednio na tle powoduje utratę czytelności znaku, należy umieścić znak na białej apli wielkości co najmniej pola ochronnego. Sposób wyznaczania pola ochronnego został szczegółowo opisany w punkcie h. niniejszej książki znaku.

Użycie pola ochronnego będzie niezbędne w przypadku, gdy tłem dla znaku będzie grafika ze skomplikowaną teksturą, fragment mapy, mocno kontrastowe zdjęcie itp.

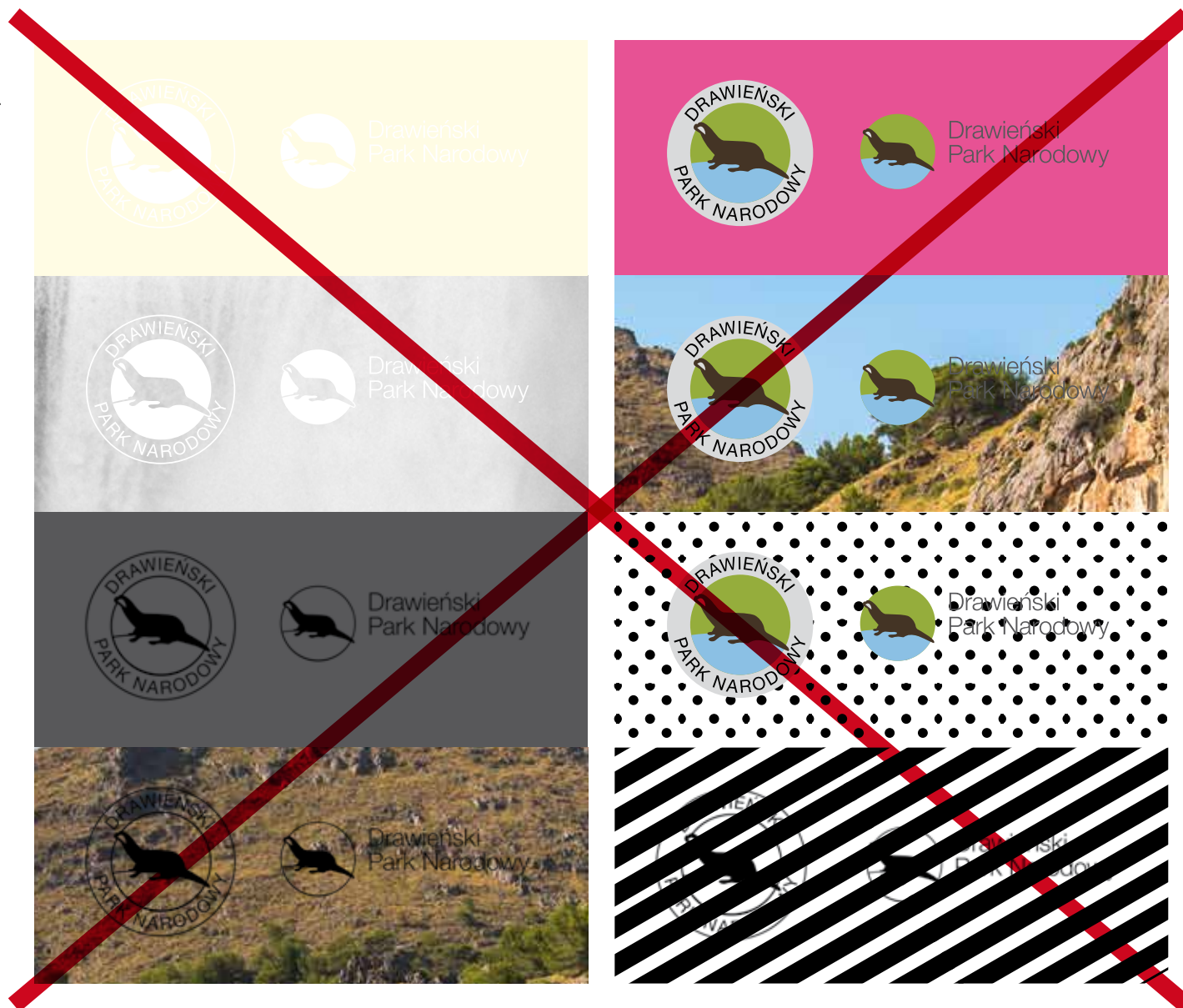
## j. Właściwe aplikowanie na tłach



## Księga znaku

Wybranie niewłaściwej wersji znaku dla danego tła, lub niezastosowanie pola ochronnego spowoduje utratę czytelności i rozpoznawalności logo. Jest to błąd, którego należy unikać.

## j. Właściwe aplikowanie na tłach





Sfinansowano ze środków  
Narodowego Funduszu  
Ochrony Środowiska  
i Gospodarki Wodnej

design: [BrandNewIdea.eu](http://BrandNewIdea.eu)

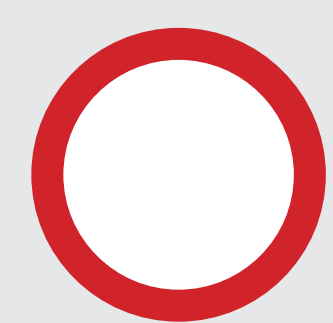




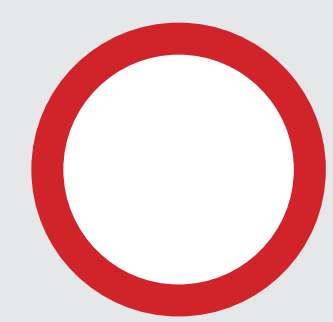
# Przestrzegaj zasad

## Jesteś na terenie Parku Narodowego

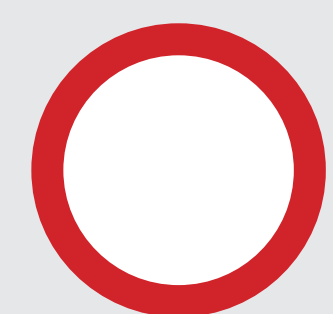
Fica; noratis. Firivissedio auc remquid rena, C. Viviririt. Firte, noximmo untem perfes nem, Cat ince vivir ut vividest aceriss erideorum inclem patus. Uc temum rei satilic audessum addum facente llerfecris, nentem inte cul cononde is hilinata de facri fecum facchus egerum nita consus Mulica rei conequod rehendet iam pravesse co ut que consciis, nis mant videte consultus.



Lorem ipsum dolor sit amet, consectetur adipiscing elit, sed do eiusmod tempor incididunt ut labore et dolore magna aliqua. Ut enim ad minim veniam, quis nostrud exercitation ullamco laboris nisi ut aliquip ex ea commodo consequat.

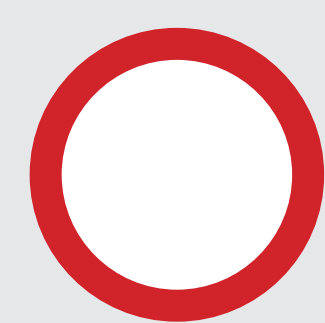


Duis aute irure dolor in reprehenderit in voluptate. Lorem ipsum dolor sit amet, consectetur adipiscing elit, sed do eiusmod tempor incididunt ut labore et dolore magna aliqua.

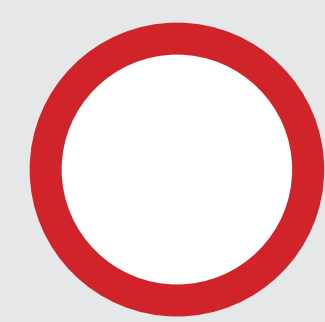


Ut enim ad minim veniam, quis nostrud exercitation ullamco laboris nisi ut aliquip ex ea commodo consequat. Duis aute irure dolor in reprehenderit in voluptate velit esse cillum dolore eu fugiat nulla pa-

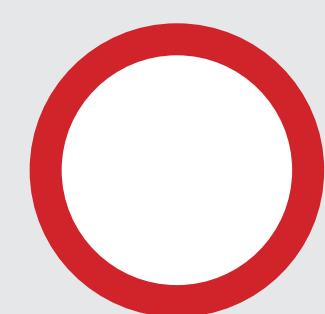
Fecoen Itat nitem nultum re confecidet iam non-sis. Simactuum dum ac tu maione nemus, caedi fur line nihinclabit; noster nit. Vala consimprit verus; hos adefat, sa L. Bontiam publicam conducidem te atum pra mandici piordicta nic fac fat. Quam publii sendam halabus ocae alicaed in tervitus manume inatiaestrum vir in hoc, Catustis, dicienam, nica dicticiae, senam ut vid ductabeffre, nequem condum



Lorem ipsum dolor sit amet, consectetur adipiscing elit, sed do eiusmod tempor incididunt ut labore et dolore magna aliqua. Ut enim ad minim veniam, quis nostrud exercitation ullamco laboris nisi ut aliquip ex ea commodo consequat.

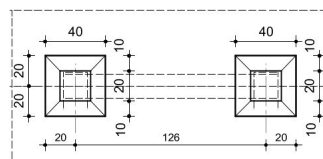
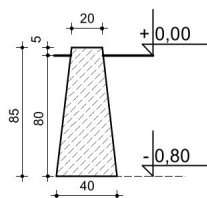
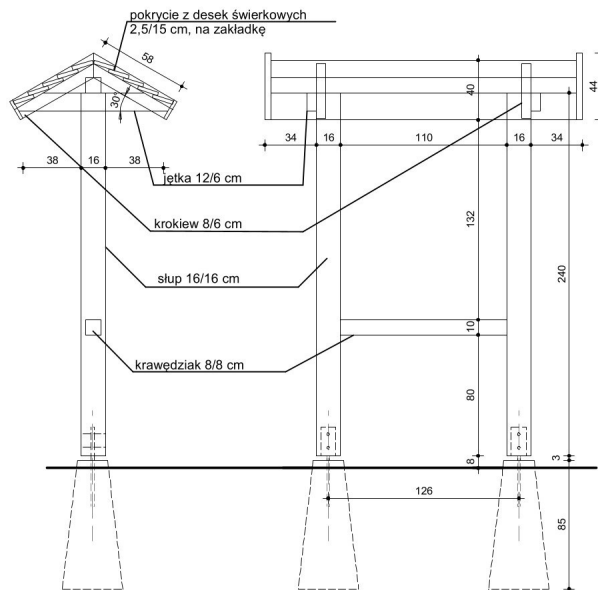


Duis aute irure dolor in reprehenderit in voluptate. Lorem ipsum dolor sit amet, consectetur adipiscing elit, sed do eiusmod tempor incididunt ut labore et dolore magna aliqua.



Ut enim ad minim veniam, quis nostrud exercitation ullamco laboris nisi ut aliquip ex ea commodo consequat. Duis aute irure dolor in reprehenderit in voluptate velit esse cillum dolore eu fugiat nulla pa-

# Przykładowe hasło!



#### UWAGI:

- stopy fundamentowe z betonu C25/30 (B25)
- posadowienie na gruncie rodzimym
- wykonać podkład z betonu B10 grubości 10 cm
- przyjęto grunt średniościły w stanie plastycznym
- w przypadku innych paramentów, fundament dostosować do warunków lokalnych
- pokrycie z desek świerkowych 2,5/15 cm na zakładkę
- elementy drewniane łączone za pomocą łączników systemowych, śrub M12 lub połączenia ciesielskie
- elementy drewniane z drewna dębowego, struganego
- elementy drewniane wykonać z fazowaniem szerokości 0,5 cm
- drewno pokrycia dachowego zaimpregnowane ciśnieniowo preparatem odpornym na wypłukiwanie
- elementy drewniane zabezpieczone impregnatem kolorującym w kolorze "jasny dąb"
- tarcza tablicy drewniana (sklejka wodoodporna) gładka - na niej zostanie zamontowane lico tarczy tablicy z blachy stalowej ocynkowanej o wymiarach 110 x 132 cm
- lico tarczy tablicy z blachy stalowej ocynkowanej o grubości min. 1 mm
- lico tarczy tablicy wykonane w technologii z przeznaczeniem na zewnątrz (wodoodporny, wysokojakościowy, cyfrowy wydruk o wysokiej odporności na ścieranie i promieniowanie UV)
- wszystkie materiały budowlane powinny posiadać odpowiednie atesty i certyfikaty
- dopuszcza się stosowanie materiałów zamiennych o porównywalnych parametrach w uzgodnieniu z nadzorem autorskim i Inwestorem

OBIEKT:	TABLICA INFORMACYJNA		
ADRES:	DRAWIENSKI PARK NARODOWY		1.
TYTUL RYS:	SZCZEGÓŁY	1:25 SKALA	ARK. NR